

(1) มีการนำขยะกลับมาใช้ใหม่

สำนักวิทยบริการฯ และศูนย์ภาษา ได้จัดทำโครงการกิจกรรมการประดิษฐ์สิ่งของจากวัสดุเหลือใช้ DIY เพื่อส่งเสริมการมีส่วนร่วมของบุคลากรภายในหน่วยงานร่วมอนุรักษ์พลังงานและสิ่งแวดล้อม และลดปริมาณขยะจากการทำสิ่งประดิษฐ์ DIY ให้แก่ตนเองและผู้ใช้บริการ โดยมีวัตถุประสงค์เพื่อลดปริมาณขยะภายในหน่วยงาน

เป้าหมายของโครงการ

เชิงปริมาณ

1. ผู้บริหาร และตัวแทนบุคลากรของสำนักวิทยบริการและเทคโนโลยีสารสนเทศ และศูนย์ภาษา เข้าร่วมโครงการกิจกรรมการประดิษฐ์สิ่งของจากวัสดุเหลือใช้ DIY จำนวน 15 คน
2. ประดิษฐ์สิ่งของจากวัสดุเหลือใช้ DIY จำนวน 10 ชิ้น

เชิงคุณภาพ

บุคลากรผู้เข้าร่วมกิจกรรม ได้รับความรู้ในการประดิษฐ์สิ่งของจากวัสดุเหลือใช้ DIY และสามารถนำสิ่งประดิษฐ์มาใช้ให้เกิดประโยชน์

สถานที่ดำเนินการ

ณ ห้องประชุมราชพฤกษ์ (อาคาร 15) ชั้น 1 สำนักวิทยบริการและเทคโนโลยีสารสนเทศ มหาวิทยาลัยราชภัฏนครสวรรค์

ผลที่คาดว่าจะได้รับ

1. ผู้เข้าร่วมกิจกรรมมีความรู้ความเข้าใจ และมีความคิดสร้างสรรค์ในการประดิษฐ์ DIY จากวัสดุเหลือใช้เพิ่มมากขึ้น
2. สามารถนำขยะรีไซเคิลกลับมาใช้ประโยชน์ได้ใหม่
3. สามารถลดปริมาณขยะรีไซเคิลที่มีอยู่ภายในหน่วยงาน

แผนการดำเนินงานโครงการ

ที่	กิจกรรมหลัก	ระยะเวลาดำเนินการ	สถานที่	วงจรคุณภาพ (PDCA)
1	กำหนดเวลาจัดโครงการ	ก.ค. 67	สำนักวิทยบริการฯ	P
2	เขียนโครงการและขออนุมัติโครงการ	ก.ค. 67	สำนักวิทยบริการฯ	
3	เตรียมการและดำเนินการจัดกิจกรรม	9 ก.ค. 67	สำนักวิทยบริการฯ	D
4	ประเมินผลการจัดกิจกรรม	ก.ค. 67	สำนักวิทยบริการฯ	C
5	สรุปและจัดทำรายงาน (พร้อมขอเสนอแนะ)	ก.ค. 67	สำนักวิทยบริการฯ	A

สรุปผลการดำเนินงานโครงการกิจกรรมการประดิษฐ์สิ่งของจากวัสดุเหลือใช้ DIY

มีบุคลากรของสำนักวิทยบริการฯ และศูนย์ภาษาเข้าร่วมกิจกรรมครั้งนี้ จำนวน 15 คน

โดยใช้ขยะรีไซเคิล ได้แก่ ขวดพลาสติก จำนวน 3 กิโลกรัม และกระป๋อง จำนวน 300 กรัม ประดิษฐ์ได้ทั้งหมด จำนวน 21 ชิ้น

ร้อยละของปริมาณขยะที่นำกลับมาใช้ใหม่ = $(\text{ปริมาณขยะที่นำกลับมาใช้ใหม่} \div \text{ปริมาณขยะทั้งหมด}) \times 100$

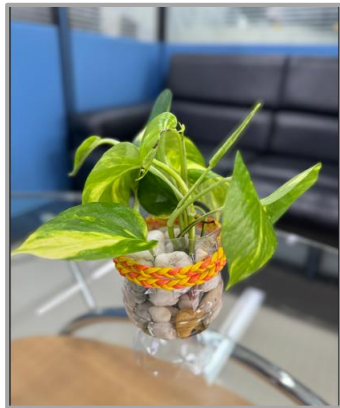
การคิดคำนวณร้อยละขยะที่นำกลับมาใช้ใหม่ $(3.30 \times 100) / 10 = \text{ร้อยละ } 33$

กิจกรรมการประดิษฐ์สิ่งของจากวัสดุเหลือใช้ DIY สำนักวิทยบริการฯ และศูนย์ภาษา

สิ่งประดิษฐ์จากขวดพลาสติก และกระป๋อง

วันที่ 9 กรกฎาคม 2567

ณ ห้องประชุมราชพฤกษ์ ชั้น 1 สำนักวิทยบริการและเทคโนโลยีสารสนเทศ มหาวิทยาลัยราชภัฏนครสวรรค์



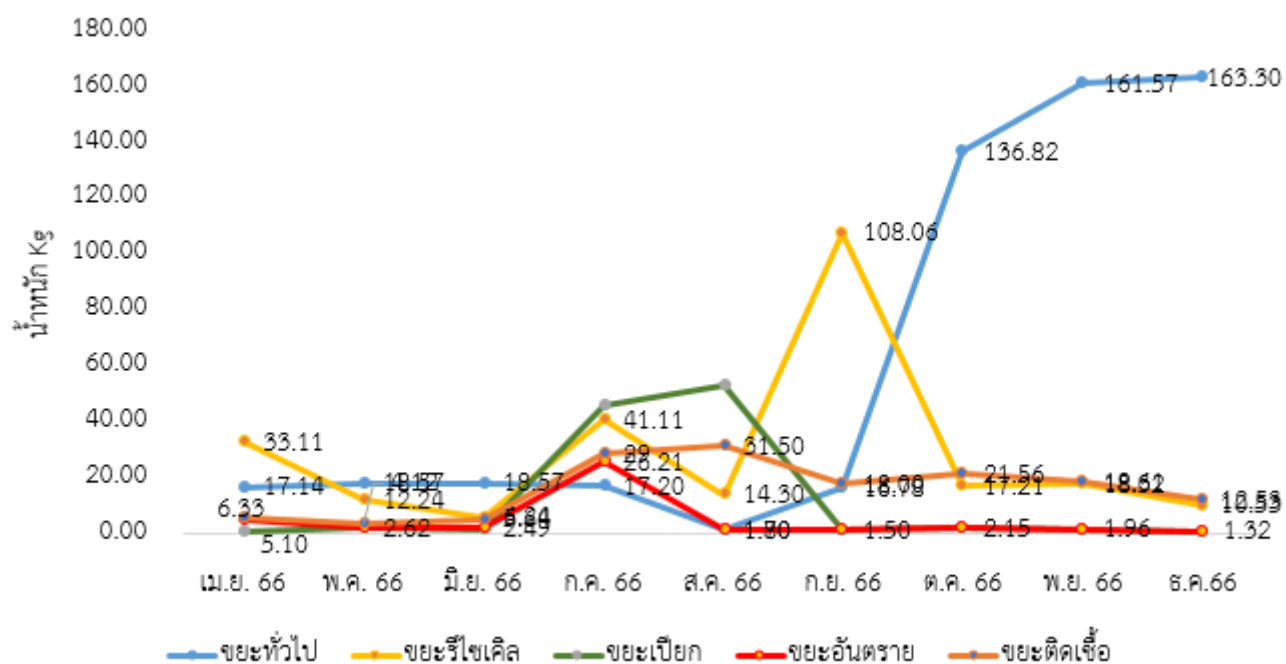
(2) การบันทึกข้อมูลปริมาณขยะแต่ละประเภท ครบทุกเดือน ประจำปี 2566 - 2567

สำนักวิทยบริการฯ และศูนย์ภาษา ได้เริ่ม ดำเนินการจัดเก็บขยะแยกประเภท ตั้งแต่เดือนเมษายน 2566 เป็นต้นมา มีการคัดแยกขยะตามประเภทขยะที่เกิดขึ้นจากกิจกรรมภายในสำนักงาน และจัดวางถังขยะตามพื้นที่ทำงานต่างๆ อย่างเหมาะสม ซึ่งได้มีการแยกประเภทถึงขยะ ได้แก่ ขยะทั่วไป ขยะรีไซเคิล ขยะเปียก ขยะอันตราย ขยะติดเชื้อ เพื่อการคัดแยกขยะอย่างถูกวิธี โดยรายงานให้คณะกรรมการบริหารสำนักวิทยบริการฯ รับทราบเป็นประจำทุกเดือน

ปริมาณขยะ แต่ละประเภท สำนักวิทยบริการและเทคโนโลยีสารสนเทศ และศูนย์ภาษา ปี พ.ศ. 2566

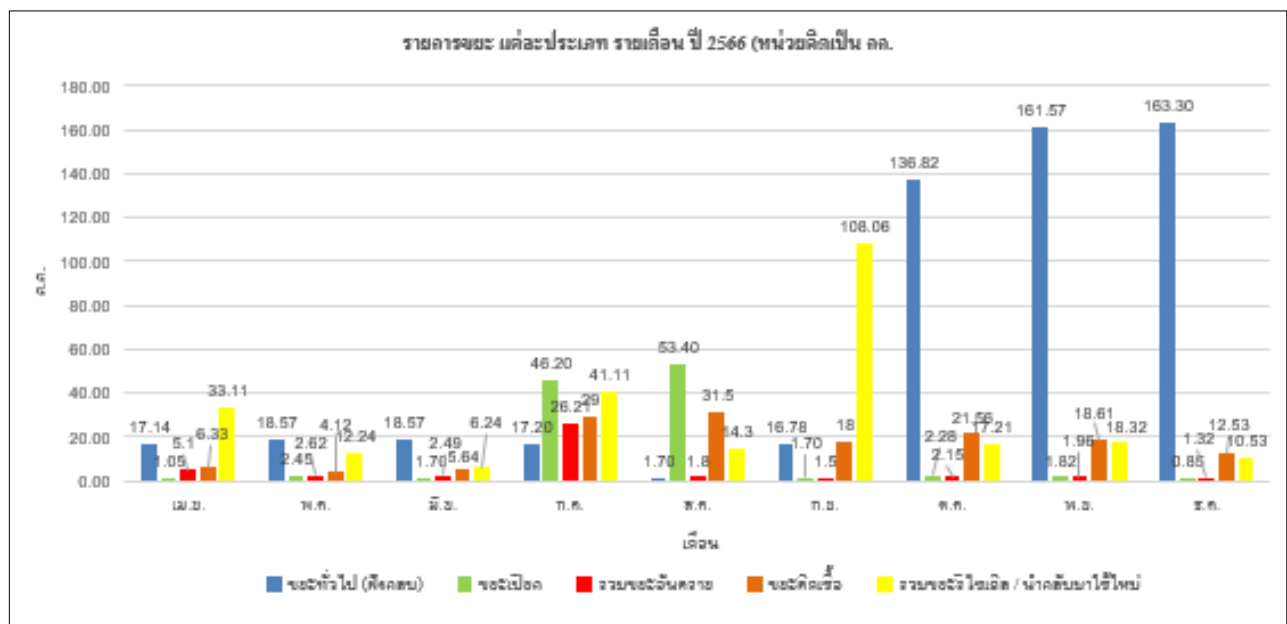
เดือน	ขยะทั่วไป	ขยะรีไซเคิล	ขยะเปียก	ขยะอันตราย	ขยะติดเชื้อ	รวม
เม.ย. 66	17.14	33.11	1.05	5.10	6.33	62.73
พ.ค. 66	18.57	12.24	2.45	2.62	4.12	40.00
มิ.ย. 66	18.57	6.24	1.70	2.49	5.64	34.64
ก.ค. 66	17.20	41.11	46.2	26.21	29	159.72
ส.ค. 66	1.70	14.30	53.40	1.80	31.50	102.70
ก.ย. 66	16.78	108.06	1.70	1.50	18.00	146.04
ต.ค. 66	136.82	17.21	2.28	2.15	21.56	180.02
พ.ย. 66	161.57	18.32	1.82	1.96	18.61	202.28
ธ.ค. 66	163.30	10.53	0.85	1.32	12.53	188.53
รวม	551.65	261.12	111.45	45.15	147.29	1116.66

ปริมาณขยะ แต่ละประเภท สำนักวิทยบริการและเทคโนโลยีสารสนเทศ และศูนย์ภาษา ปี พ.ศ. 2566



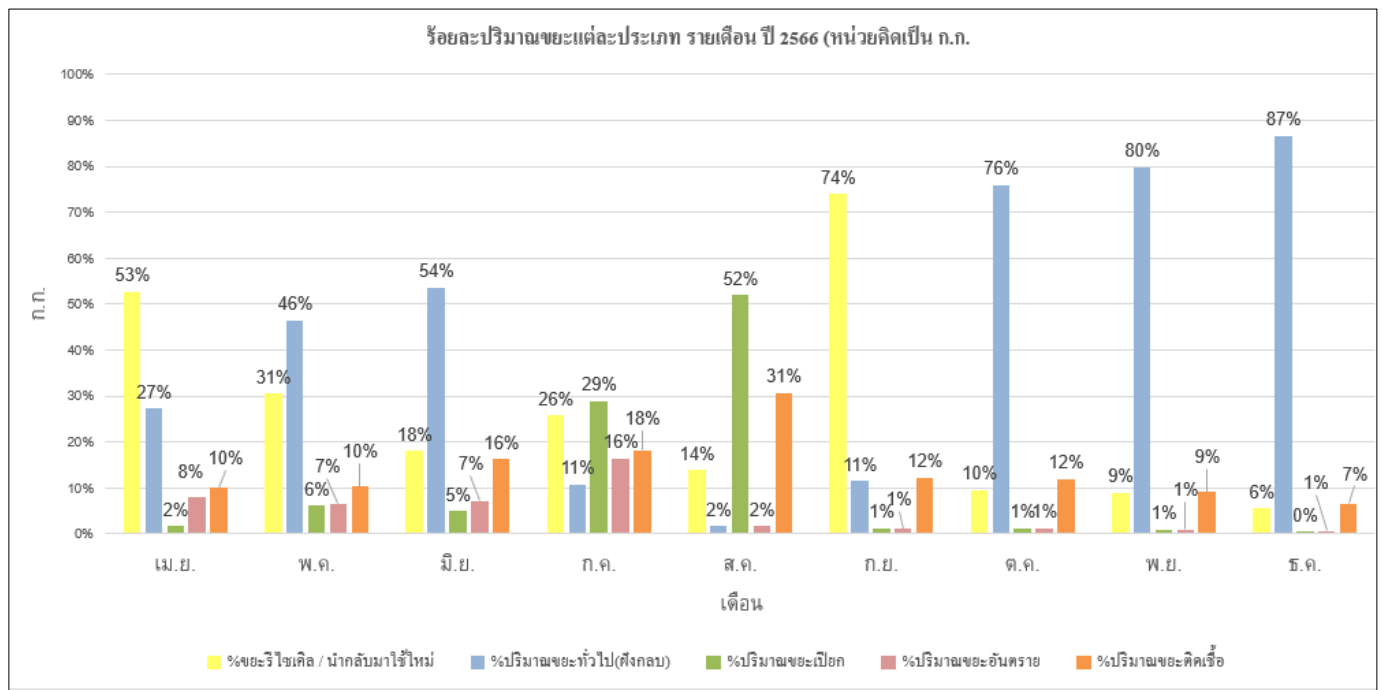
รายการขยะแต่ละประเภท รายเดือน ปี 2566

แบบฟอร์ม 4.1(1)												
รายงานขยะแต่ละประเภท รายเดือน ปี 2566												
รายการขยะ	ปริมาณปี 2567 (หน่วยเป็น ก.ก.)											รวม
	เม.ย.	พ.ค.	มิ.ย.	ก.ค.	ส.ค.	ก.ย.	ต.ค.	พ.ย.	ธ.ค.			
ขยะทั่วไป (ฝังกลบ)	17.14	18.6	18.6	17.20	1.70	16.78	137	162	163.30			551.65
ขยะเปียก	1.05	2.45	1.70	46.20	53.40	1.70	2.28	1.82	0.85			111.45
ขยะอันตราย												
หมึกพิมพ์	3			4			2.15					
หลอดไฟ			0.4	0.9				0.46				
ถ่ายไฟฉาย/ถ่านไมค์	0.56	0.20	0.3	1				0.50				
สเปย์/กระป๋องสี				17.56	1.8				1.32			
ภาชนะใส่น้ำยาล้างห้องน้ำ	1.54	2.42	1.79	2.75		1.5		1				
รวมขยะอันตราย	5.1	2.62	2.49	26.21	1.8	1.5	2.15	1.96	1.32			46.15
ขยะติดเชื้อ	6.33	4.12	5.64	29	31.5	18	21.6	18.6	12.53			147.29
ขยะรีไซเคิล / นำกลับมาใช้ใหม่												
กระดาษ	8	2	1.5	5	2	81	2	1	2			
กล่องลัง	12	4.74	1	11	1.30	10	2	5	1.03			
ขวดพลาสติก	10	4	2.84	13.11	7	9	8	6	4			
กระป๋อง	1.11	0.5	0.40	5	2	3	2.21	2	1.50			
ขวดแก้ว	2	1	0.50	7	2	5.06	3	4.32	2			
รวมขยะรีไซเคิล / นำกลับมาใช้ใหม่	33.1	12.2	6.24	41.11	14.3	108	17.2	18.3	10.53			261.12
รวม												1116.66



ร้อยละปริมาณขยะแต่ละประเภท รายเดือน ปี 2566 (หน่วยคิดเป็น ก.ก.)

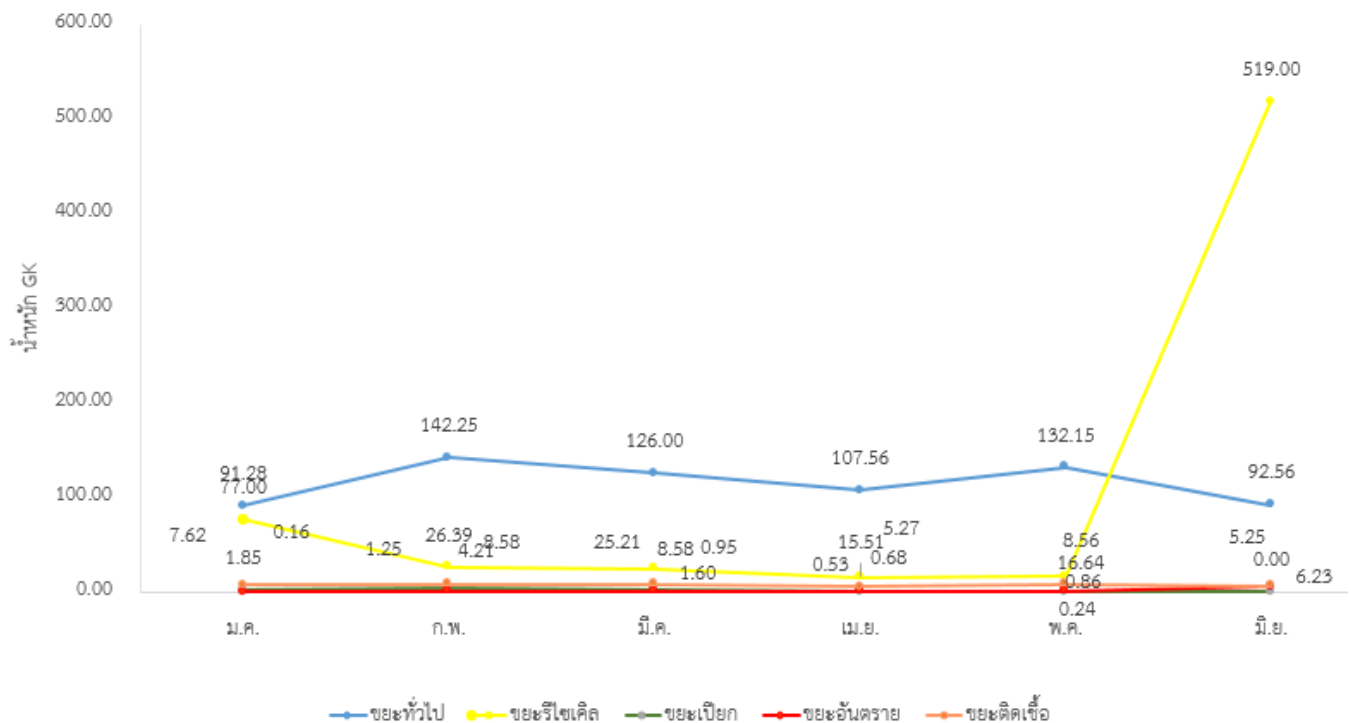
รายการขยะ	ร้อยละปริมาณขยะแต่ละประเภท รายเดือน ปี 2566 (หน่วยคิดเป็น ก.ก.)											รวม
	ปริมาณ (หน่วยเป็น ก.ก.) ปี 2566											
	เม.ย.	พ.ค.	มิ.ย.	ก.ค.	ส.ค.	ก.ย.	ต.ค.	พ.ย.	ธ.ค.			
ขยะทั่วไป	17.14	18.57	18.57	17.20	1.70	16.78	136.82	161.57	163.30			551.65
เปียก	1.05	2.45	1.70	46.20	53.40	1.70	2.28	1.82	0.85			111.45
ขยะอันตราย	5.1	2.62	2.49	26.21	1.8	1.5	2.15	1.96	1.32			45.15
ติดเชื้อ	6.33	4.12	5.64	29	31.5	18	21.56	18.61	12.53			147.29
ขยะรีไซเคิล / นำกลับมาใช้ใหม่	33.11	12.24	6.24	41.11	14.3	108.06	17.21	18.32	10.53			261.12
รวมขยะทั้งหมด	62.73	40.00	34.64	159.72	102.70	146.04	180.02	202.28	188.53			1116.66
%ขยะรีไซเคิล / นำกลับมาใช้ใหม่	53%	31%	18%	26%	14%	74%	10%	9%	6%			
%ปริมาณขยะทั่วไป(ฝังกลบ)	27%	46%	54%	11%	2%	11%	76%	80%	87%			
%ปริมาณขยะเปียก	2%	6%	5%	29%	52%	1%	1%	1%	0%			
%ปริมาณขยะอันตราย	8%	7%	7%	16%	2%	1%	1%	1%	1%			
%ปริมาณขยะติดเชื้อ	10%	10%	16%	18%	31%	12%	12%	9%	7%			



ปริมาณขยะ แต่ละประเภท สำนักวิทยบริการและเทคโนโลยีสารสนเทศ และศูนย์ภาษา ปี พ.ศ.2567

เดือน	ขยะทั่วไป	ขยะรีไซเคิล	ขยะเปียก	ขยะอันตราย	ขยะติดเชื้อ	รวม
ม.ค.	91.28	77.00	1.85	0.16	7.62	177.91
ก.พ.	142.25	26.39	4.21	1.25	8.58	182.68
มี.ค.	126.00	25.21	1.60	0.95	8.58	162.34
เม.ย.	107.56	15.51	0.53	0.68	5.27	129.55
พ.ค.	132.15	16.64	0.24	0.86	8.56	158.45
มิ.ย.	92.56	519.00	0.00	5.25	6.23	623.04
ก.ค.						
ส.ค.						
ก.ย.						
ต.ค.						
พ.ย.						
ธ.ค.						
รวม	691.8	679.75	8.43	9.15	44.84	1433.97

ปริมาณขยะ แต่ละประเภท ของสำนักวิทยบริการและเทคโนโลยีสารสนเทศ และศูนย์ภาษา ปี พ.ศ. 2567



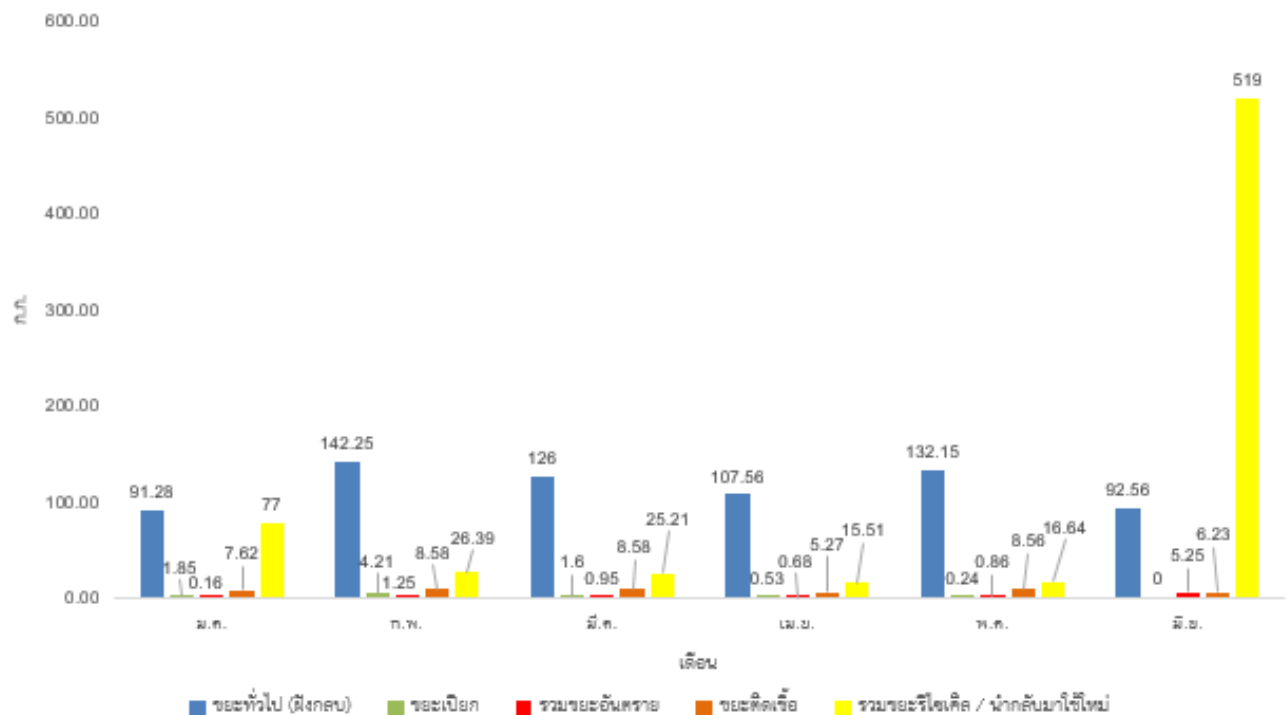
รายการขยะแต่ละประเภท รายเดือน ปี 2567

แบบฟอร์ม 4.1(1)

รายงานขยะแต่ละประเภท รายเดือน ปี 2567

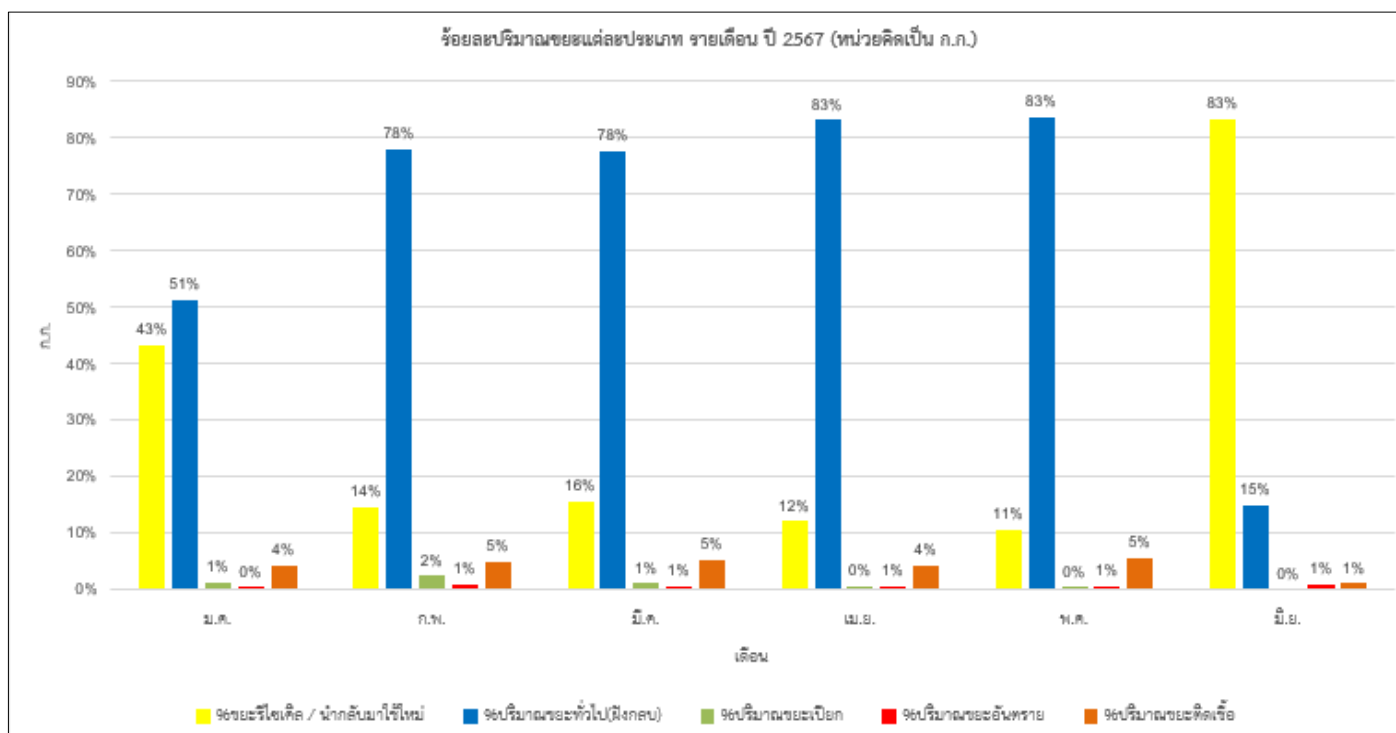
รายการขยะ	ปริมาณปี 2567 (หน่วยเป็น กก.)												รวม
	ม.ค.	ก.พ.	มี.ค.	เม.ย.	พ.ค.	มิ.ย.	ก.ค.	ส.ค.	ก.ย.	ต.ค.	พ.ย.	ธ.ค.	
ขยะทั่วไป (ฝังกลบ)	91.28	142	126	107.56	132.15	92.56							691.80
ขยะเปียก	1.85	4.21	1.6	0.53	0.24	0							8.43
ขยะอันตราย													
หมึกพิมพ์			0.5			4.25							
หลอดไฟ	0.16												
ถ่ายไฟฉาย			0.3	0.42									
ภาชนะใส่ถ้วยล้างห้องน้ำ		1.25	0.15	0.26	0.86	1							
รวมขยะอันตราย	0.16	1.25	0.95	0.68	0.86	5.25							9.15
ขยะติดเชื้อ	7.62	8.58	8.58	5.27	8.56	6.23							44.84
ขยะรีไซเคิล / นำกลับมาใช้ใหม่													
กระดาษ	40	5.12	4.21	2.67	2.67	331							
กล่องลัง	19	9.42	6.42	3.82	3.82	175							
ขวดพลาสติก	10	5.25	7.37	5.17	5.17	8							
กระป๋อง	5	2.4	3.71	1.35	2.48	2							
ขวดแก้ว	3	4.2	3.5	2.5	2.5	3							
รวมขยะรีไซเคิล / นำกลับมาใช้ใหม่	77	26.4	25.2	15.51	16.64	519							679.75

รายการขยะแต่ละประเภท รายเดือน ปี 2567 (หน่วยคิดเป็น กก.)



ร้อยละปริมาณขยะแต่ละประเภท รายเดือน ปี 2567 (หน่วยคิดเป็น ก.ก.)

ร้อยละปริมาณขยะแต่ละประเภท รายเดือน ปี 2567 (หน่วยคิดเป็น ก.ก.)													
รายการขยะ	ปริมาณ (หน่วยเป็น ก.ก.) ปี 2567											รวม	
	ม.ค.	ก.พ.	มี.ค.	เม.ย.	พ.ค.	มิ.ย.	ก.ค.	ส.ค.	ก.ย.	ต.ค.	พ.ย.		ธ.ค.
ขยะทั่วไป	91.28	142.25	126	107.56	132.15	92.56							691.80
เปียก	1.85	4.21	1.6	0.53	0.24	0							8.43
ขยะอันตราย	0.16	1.25	0.95	0.68	0.86	5.25							9.15
ติดเชื้อ	7.62	8.58	8.58	5.27	8.56	6.23							44.84
ขยะรีไซเคิล / นำกลับมาใช้ใหม่	77	26.40	25.20	15.51	16.64	519							679.75
รวมขยะทั้งหมด	177.91	182.69	162.33	129.55	158.45	623.04							1433.97
%ขยะรีไซเคิล / นำกลับมาใช้ใหม่	43%	14%	16%	12%	11%	83%							
%ปริมาณขยะทั่วไป(ฝังกลบ)	51%	78%	78%	83%	83%	15%							
%ปริมาณขยะเปียก	1%	2%	1%	0%	0%	0%							
%ปริมาณขยะอันตราย	0%	1%	1%	1%	1%	1%							
%ปริมาณขยะติดเชื้อ	4%	5%	5%	4%	5%	1%							



(3) มีการวิเคราะห์ปริมาณขยะเทียบค่าเป้าหมายที่ได้กำหนดจากหมวด 1 ข้อ 1.1.5

สำนักวิทยบริการฯ และศูนย์ภาษา ได้มีการแยกประเภทถังขยะ ได้แก่ ขยะทั่วไป ขยะรีไซเคิล ขยะเปียก ขยะอันตราย ขยะติดเชื้อ เพื่อการคัดแยกขยะอย่างถูกวิธี โดยรายงานให้คณะกรรมการบริหารสำนักวิทยบริการฯ รับทราบเป็นประจำทุกเดือน



ประกาศมหาวิทยาลัยราชภัฏนครสวรรค์

เรื่อง เป้าหมายการจัดการสิ่งแวดล้อมและพลังงาน สำนักวิทยบริการและเทคโนโลยีสารสนเทศ และศูนย์ภาษา
ประจำปี พ.ศ. ๒๕๖๗

ตามที่ สำนักวิทยบริการและเทคโนโลยีสารสนเทศ และศูนย์ภาษา มหาวิทยาลัยราชภัฏนครสวรรค์ ได้มีประกาศนโยบายสิ่งแวดล้อม เพื่อให้หน่วยงานมีการบริหารจัดการที่ส่งผลกระทบต่อสิ่งแวดล้อมน้อยที่สุด โดยการใช้ทรัพยากรและพลังงานอย่างรู้คุณค่า มีแนวทางในการจัดการของเสียอย่างมีประสิทธิภาพ รวมไปถึงการเลือกใช้วัสดุอุปกรณ์ เครื่องใช้สำนักงานที่เป็นมิตรกับสิ่งแวดล้อม และปล่อยก๊าซเรือนกระจกออกมาในปริมาณต่ำ รวมถึงมีการปรับเปลี่ยนพฤติกรรมและการมีส่วนร่วมของบุคลากร นั้น

เพื่อให้การดำเนินงานเป็นไปตามนโยบายที่วางไว้ สำนักวิทยบริการและเทคโนโลยีสารสนเทศ และศูนย์ภาษา จึงได้กำหนดเป้าหมายการจัดการสิ่งแวดล้อมและพลังงาน ประจำปี พ.ศ. ๒๕๖๗ ดังนี้

๑. การใช้ไฟฟ้า	ปริมาณการใช้ไฟฟ้าลดลง	ร้อยละ ๕
๒. การใช้เชื้อเพลิง	ปริมาณการใช้เชื้อเพลิงลดลง	ร้อยละ ๕
๓. การใช้น้ำ	ปริมาณการใช้น้ำประปาลดลง	ร้อยละ ๑๐
๔. การใช้กระดาษ	ปริมาณการใช้กระดาษลดลง	ร้อยละ ๑๐
๕. ปริมาณของเสีย	สัดส่วนขยะที่นำกลับมาใช้ประโยชน์	ไม่น้อยกว่าร้อยละ ๔๕
	ปริมาณขยะทั่วไปลดลง	ร้อยละ ๕
๖. ปริมาณก๊าซเรือนกระจก	ปริมาณก๊าซเรือนกระจกลดลง	ร้อยละ ๕

ทั้งนี้ ให้บุคลากรของสำนักวิทยบริการและเทคโนโลยีสารสนเทศ และศูนย์ภาษา ตระหนักถึงความสำคัญของการจัดการสิ่งแวดล้อมและพลังงาน และให้ความร่วมมือในการปฏิบัติตามมาตรการต่าง ๆ อย่างเคร่งครัด เพื่อให้บรรลุผลตามเป้าหมายที่กำหนดไว้ตามประกาศฉบับนี้

ประกาศ ณ วันที่ ๑๔ มีนาคม พ.ศ. ๒๕๖๗

(ผู้ช่วยศาสตราจารย์ไชยรัตน์ ปราณี)
อธิการบดีมหาวิทยาลัยราชภัฏนครสวรรค์

ร้อยละของปริมาณขยะที่นำกลับมาใช้ประโยชน์ (ขยะรีไซเคิล) ปี 2566

ร้อยละปริมาณขยะแต่ละประเภท รายเดือน ปี 2566 (หน่วยคิดเป็น ก.ก.)												
รายการขยะ	ปริมาณ (หน่วยเป็น ก.ก.) ปี 2566											รวม
	เม.ย.	พ.ค.	มิ.ย.	ก.ค.	ส.ค.	ก.ย.	ต.ค.	พ.ย.	ธ.ค.			
ขยะทั่วไป	17.14	18.57	18.57	17.20	1.70	16.78	136.82	161.57	163.30			551.65
เปียก	1.05	2.45	1.70	46.20	53.40	1.70	2.28	1.82	0.85			111.45
ขยะอันตราย	5.1	2.62	2.49	26.21	1.8	1.5	2.15	1.96	1.32			45.15
ติดเชื้อ	6.33	4.12	5.64	29	31.5	18	21.56	18.61	12.53			147.29
ขยะรีไซเคิล / นำกลับมาใช้ใหม่	33.11	12.24	6.24	41.11	14.3	108.06	17.21	18.32	10.53			261.12
รวมขยะทั้งหมด	62.73	40.00	34.64	159.72	102.70	146.04	180.02	202.28	188.53			1116.66
๑๐ขยะรีไซเคิล / นำกลับมาใช้ใหม่	53%	31%	18%	26%	14%	74%	10%	9%	6%			
๑๐ปริมาณขยะทั่วไป(ฝังกลบ)	27%	46%	54%	11%	2%	11%	76%	80%	87%			
๑๐ปริมาณขยะเปียก	2%	6%	5%	29%	52%	1%	1%	1%	0%			
๑๐ปริมาณขยะอันตราย	8%	7%	7%	16%	2%	1%	1%	1%	1%			
๑๐ปริมาณขยะติดเชื้อ	10%	10%	16%	18%	31%	12%	12%	9%	7%			

ร้อยละของปริมาณขยะที่นำกลับมาใช้ประโยชน์ (ขยะรีไซเคิล) ปี 2566

$$= (\text{ปริมาณขยะที่นำกลับมาใช้ใหม่สะสม} \times 100) / \text{ปริมาณขยะทั้งหมดสะสม} = (261.12 \times 100) / 1,116.66 = \text{ร้อยละ } 23$$

ร้อยละของปริมาณขยะทั่วไป ปี 2566

$$= (\text{ปริมาณขยะทั่วไปสะสม} \times 100) / \text{ปริมาณขยะทั้งหมดสะสม} = (551.65 \times 100) / 1,116.66 = \text{ร้อยละ } 49$$

ร้อยละของปริมาณขยะที่นำกลับมาใช้ใหม่ (ขยะรีไซเคิล) ปี 2567

ร้อยละปริมาณขยะแต่ละประเภท รายเดือน ปี 2567 (หน่วยคิดเป็น ก.ก.)												
รายการขยะ	ปริมาณ (หน่วยเป็น ก.ก.) ปี 2567											รวม
	ม.ค.	ก.พ.	มี.ค.	เม.ย.	พ.ค.	มิ.ย.	ก.ค.	ส.ค.	ก.ย.	ต.ค.	พ.ย.	
ขยะทั่วไป	91.28	142.25	126	107.56	132.15	92.56						691.80
เปียก	1.85	4.21	1.6	0.53	0.24	0						8.43
ขยะอันตราย	0.16	1.25	0.95	0.68	0.86	5.25						9.15
ติดเชื้อ	7.62	8.58	8.58	5.27	8.56	6.23						44.84
ขยะรีไซเคิล / นำกลับมาใช้ใหม่	77	26.40	25.20	15.51	16.64	519						679.75
รวมขยะทั้งหมด	177.91	182.69	162.33	129.55	158.45	623.04						1433.97
๑๐ขยะรีไซเคิล / นำกลับมาใช้ใหม่	43%	14%	16%	12%	11%	83%						
๑๐ปริมาณขยะทั่วไป(ฝังกลบ)	51%	78%	78%	83%	83%	15%						
๑๐ปริมาณขยะเปียก	1%	2%	1%	0%	0%	0%						
๑๐ปริมาณขยะอันตราย	0%	1%	1%	1%	1%	1%						
๑๐ปริมาณขยะติดเชื้อ	4%	5%	5%	4%	5%	1%						

ร้อยละของปริมาณขยะที่นำกลับมาใช้ประโยชน์ (ขยะรีไซเคิล) ปี 2567

$$= (\text{ปริมาณขยะที่นำกลับมาใช้ใหม่สะสม} \times 100) / \text{ปริมาณขยะทั้งหมดสะสม} = (679.75 \times 100) / 1,433.97 = \text{ร้อยละ } 47$$

ร้อยละของปริมาณขยะทั่วไป ปี 2567

$$= (\text{ปริมาณขยะทั่วไปสะสม} \times 100) / \text{ปริมาณขยะทั้งหมดสะสม} = (691.80 \times 100) / 1,433.97 = \text{ร้อยละ } 48$$

การเปรียบเทียบปริมาณขยะที่นำกลับใช้ประโยชน์ ปี 2566 มีค่าร้อยละ 49 ในปี 2567 มีค่าร้อยละ 47 พบว่ามีแนวโน้มปริมาณขยะที่นำกลับใช้ประโยชน์ เป็นไปตามเป้าหมายการจัดการสิ่งแวดล้อมและพลังงาน สำนักวิทยบริการฯ และศูนย์ภาษา ประจำปี พ.ศ. 2567 คือ สัดส่วนขยะที่นำกลับมาใช้ประโยชน์ ไม่น้อยกว่าร้อยละ 45

การเปรียบเทียบปริมาณขยะทั่วไป ปี 2566 มีค่าร้อยละ 49 และปี 2567 มีค่าร้อยละ 48 พบว่าปริมาณขยะทั่วไป ลดลง ร้อยละ 1 ซึ่งไม่เป็นไปตามเป้าหมายการจัดการสิ่งแวดล้อมและพลังงาน สำนักวิทยบริการฯ และศูนย์ภาษา ประจำปี พ.ศ. 2567 คือ ปริมาณขยะทั่วไปลดลง ร้อยละ 5

(4) ปริมาณขยะที่ส่งกำจัดมีแนวโน้มลดลง

ด้วยสำนักวิทยบริการฯ และศูนย์ภาษา ได้มีการแยกประเภทถังขยะ ได้แก่ ขยะทั่วไป ขยะรีไซเคิล ขยะเปียก ขยะอันตราย ขยะติดเชื้อ เพื่อการคัดแยกขยะอย่างถูกวิธี โดยรายงานให้คณะกรรมการบริหารสำนักวิทยบริการฯ รับทราบเป็นประจำทุกเดือน และปริมาณขยะที่ส่งกำจัด ของปี 2566 และ ปี 2567 มาเปรียบเทียบ เพื่อให้เห็นปริมาณขยะที่ลดลง

และในอนาคตปริมาณขยะที่ส่งกำจัดจะลดลง เป็นไปตามประกาศมาตรการลดการใช้พลังงานและอนุรักษ์สิ่งแวดล้อม เนื่องจากมีการคัดแยกขยะตามประเภทได้อย่างถูกวิธี และประชาสัมพันธ์ให้ความรู้ชนิดขยะแต่ละประเภท ให้กับผู้ใช้บริการ ได้คิด วิเคราะห์ แยก ขยะ ก่อนทิ้งลงถังให้ถูกประเภท ที่ไว้ติดตั้งไว้

ร้อยละของปริมาณขยะทั่วไป ปี 2566

รายการขยะ	ร้อยละปริมาณขยะแต่ละประเภท รายเดือน ปี 2566 (หน่วยคิดเป็น ก.ก.)										รวม	
	ปริมาณ (หน่วยเป็น ก.ก.) ปี 2566											
	เม.ย.	พ.ค.	มิ.ย.	ก.ค.	ส.ค.	ก.ย.	ต.ค.	พ.ย.	ธ.ค.			
ขยะทั่วไป	17.14	18.57	18.57	17.20	1.70	16.78	136.82	161.57	163.30			551.65
เปียก	1.05	2.45	1.70	46.20	53.40	1.70	2.28	1.82	0.85			111.45
ขยะอันตราย	5.1	2.62	2.49	26.21	1.8	1.5	2.15	1.96	1.32			45.15
ติดเชื้อ	6.33	4.12	5.64	29	31.5	18	21.56	18.61	12.53			147.29
ขยะรีไซเคิล / นำกลับมาใช้ใหม่	33.11	12.24	6.24	41.11	14.3	108.06	17.21	18.32	10.53			261.12
รวมขยะทั้งหมด	62.73	40.00	34.64	159.72	102.70	146.04	180.02	202.28	188.53			1116.66
๑๐ขยะรีไซเคิล / นำกลับมาใช้ใหม่	53%	31%	18%	26%	14%	74%	10%	9%	6%			
๑๐ปริมาณขยะทั่วไป(ฝังกลบ)	27%	46%	54%	11%	2%	11%	76%	80%	87%			
๑๐ปริมาณขยะเปียก	2%	6%	5%	29%	52%	1%	1%	1%	0%			
๑๐ปริมาณขยะอันตราย	8%	7%	7%	16%	2%	1%	1%	1%	1%			
๑๐ปริมาณขยะติดเชื้อ	10%	10%	16%	18%	31%	12%	12%	9%	7%			

ร้อยละของปริมาณขยะทั่วไป ปี 2566

$$= (\text{ปริมาณขยะทั่วไปสะสม} \times 100) / \text{ปริมาณขยะทั้งหมดสะสม} = (551.65 \times 100) / 1116.66 = \text{ร้อยละ } 49$$

ร้อยละของปริมาณขยะทั่วไป ปี 2567

รายการขยะ	ร้อยละปริมาณขยะแต่ละประเภท รายเดือน ปี 2567 (หน่วยคิดเป็น ก.ก.)										รวม	
	ปริมาณ (หน่วยเป็น ก.ก.) ปี 2567											
	ม.ค.	ก.พ.	มี.ค.	เม.ย.	พ.ค.	มิ.ย.	ก.ค.	ส.ค.	ก.ย.	ต.ค.	พ.ย.	ธ.ค.
ขยะทั่วไป	91.28	142.25	126	107.56	132.15	92.56						691.80
เปียก	1.85	4.21	1.6	0.53	0.24	0						8.43
ขยะอันตราย	0.16	1.25	0.95	0.68	0.86	5.25						9.15
ติดเชื้อ	7.62	8.58	8.58	5.27	8.56	6.23						44.84
ขยะรีไซเคิล / นำกลับมาใช้ใหม่	77	26.40	25.20	15.51	16.64	519						679.75
รวมขยะทั้งหมด	177.91	182.69	162.33	129.55	158.45	623.04						1433.97
๑๐ขยะรีไซเคิล / นำกลับมาใช้ใหม่	43%	14%	16%	12%	11%	83%						
๑๐ปริมาณขยะทั่วไป(ฝังกลบ)	51%	78%	78%	83%	83%	15%						
๑๐ปริมาณขยะเปียก	1%	2%	1%	0%	0%	0%						
๑๐ปริมาณขยะอันตราย	0%	1%	1%	1%	1%	1%						
๑๐ปริมาณขยะติดเชื้อ	4%	5%	5%	4%	5%	1%						

ร้อยละของปริมาณขยะทั่วไป ปี 2567

$$= (\text{ปริมาณขยะทั่วไปสะสม} \times 100) / \text{ปริมาณขยะทั้งหมดสะสม} = (691.80 \times 100) / 1433.97 = \text{ร้อยละ } 48$$

ปริมาณขยะทั่วไป ปี 2566 มีคาร์บอน 49 และปี 2567 มีคาร์บอน 48 พบว่าปริมาณขยะทั่วไปลดลง ร้อยละ 1 ซึ่งไม่เป็นไปตามเป้าหมายการจัดการสิ่งแวดล้อมและพลังงาน สำนักวิทยบริการฯ และศูนย์ภาษา ประจำปี พ.ศ. 2567 คือ ปริมาณขยะทั่วไปลดลง ร้อยละ 5

อธิบายเพิ่มเติม

เนื่อง สำนักวิทยบริการฯ และศูนย์ภาษา เป็นสถานที่ให้บริการทั้งบุคลากรภายในหน่วยงาน และบุคลากรภายนอก รวมถึงหน่วยงานภาครัฐ และเอกชน โดยมีห้องประชุมใหญ่ ชั้น 4 จำนวน 2 ห้อง ไว้สำหรับบริการ และมีบริเวณโดมกีฬา ด้านข้างอาคาร และสนามฟุตบอลด้านหน้าอาคาร สำหรับการจัดการแข่งขันกีฬา ซึ่งกำกับควบคุมดูแลห้องประชุม และสถานที่ดังกล่าว โดยมหาวิทยาลัยราชภัฏนครสวรรค์ จึงมารควบคุมปริมาณขยะที่ส่งกำจัดให้มีแนวโน้มลดลงได้

แต่ ทางสำนักวิทยบริการฯ และศูนย์ภาษา ได้แจ้งให้มหาวิทยาลัยฯ รับทราบ การจัดทำโครงการสำนักงานสีเขียว (Green Office) และขอความร่วมมือให้ผู้ดูแลและผู้ให้บริการห้องประชุม และสถานที่ ปฏิบัติตามแนวประกาศมาตรการลดการใช้พลังงานและอนุรักษ์สิ่งแวดล้อม เพื่อให้บรรลุวัตถุประสงค์ของโครงการดังกล่าว



บันทึกข้อความ

ส่วนราชการ สำนักวิทยบริการและเทคโนโลยีสารสนเทศ มหาวิทยาลัยราชภัฏนครสวรรค์

ที่ ๓๔๕/๒๕๖๗

วันที่ ๕ กรกฎาคม ๒๕๖๗

เรื่อง ขอความร่วมมือปฏิบัติตามแนวประกาศมาตรการลดการใช้พลังงานและอนุรักษ์สิ่งแวดล้อม
โครงการสำนักงานสีเขียว (Green Office)

เรียน อธิการบดีมหาวิทยาลัยราชภัฏนครสวรรค์

ด้วย สำนักวิทยบริการและเทคโนโลยีสารสนเทศ มหาวิทยาลัยราชภัฏนครสวรรค์ ได้จัดทำโครงการสำนักงานสีเขียว (Green Office) เพื่อปรับเปลี่ยนพฤติกรรมและการมีส่วนร่วมบุคลากรของสำนักวิทยบริการและเทคโนโลยีสารสนเทศ และศูนย์ภาษา มีการใช้ทรัพยากรต่าง ๆ อย่างคุ้มค่า และมีการจัดการสิ่งแวดล้อมที่ดี ลดการใช้พลังงานและทรัพยากร ลดการเกิดของเสียและน้ำเสีย ลดการปล่อยก๊าซเรือนกระจกออกสู่บรรยากาศ รวมถึงการจัดซื้อจัดจ้างที่เป็นมิตรกับสิ่งแวดล้อม ภายในอาคารเฉลิมพระเกียรติฯ (อาคาร 15) โดยเสนอรับการประเมินโครงการในเดือนกรกฎาคม 2567

ในการนี้ เพื่อให้บรรลุวัตถุประสงค์ของโครงการดังกล่าว และปฏิบัติไปในทิศทางเดียวกัน สำนักวิทยบริการและเทคโนโลยีสารสนเทศ จึงขอแจ้งให้ทางมหาวิทยาลัยฯ ได้รับทราบการจัดโครงการดังกล่าว และขอความร่วมมือให้ผู้ดูแลและผู้ให้บริการห้องประชุมพระบาง และห้องประชุมขอนแก่น ชั้น 4 ของสำนักวิทยบริการและเทคโนโลยีสารสนเทศ และศูนย์ภาษา ปฏิบัติตามประกาศ เรื่อง แนวปฏิบัติตามมาตรการลดการใช้พลังงานและอนุรักษ์สิ่งแวดล้อม เพื่อให้การดำเนินงานโครงการสำนักงานสีเขียว (Green Office) เป็นไปตามเกณฑ์ที่กำหนด ซึ่งได้แนบมาพร้อมกับบันทึกฉบับนี้

จึงเรียนมาเพื่อโปรดทราบและพิจารณา

(ผู้ช่วยศาสตราจารย์พงษ์ศักดิ์ ศรีโสม)

ผู้อำนวยการสำนักวิทยบริการและเทคโนโลยีสารสนเทศ



ประกาศสำนักวิทยบริการและเทคโนโลยีสารสนเทศ
มหาวิทยาลัยราชภัฏนครสวรรค์
เรื่อง แนวปฏิบัติตามมาตรการลดการใช้พลังงานและอนุรักษ์สิ่งแวดล้อม

ด้วย สำนักวิทยบริการและเทคโนโลยีสารสนเทศ มหาวิทยาลัยราชภัฏนครสวรรค์ เล็งเห็นถึงความสำคัญของการส่งเสริมศักยภาพด้านการใช้ทรัพยากรและพลังงานอย่างคุ้มค่า การจัดการของเสีย การจัดการสภาพแวดล้อมและความปลอดภัย และการบริหารการจัดซื้อจัดจ้างที่เป็นมิตรกับสิ่งแวดล้อม จึงจัดทำโครงการสำนักงานสีเขียว (Green Office) ขึ้น โดยเน้นการปรับเปลี่ยนพฤติกรรมและการมีส่วนร่วมของบุคลากรในหน่วยงาน ลดการใช้พลังงานและทรัพยากร ลดการเกิดของเสียและน้ำเสีย ลดการปล่อยก๊าซเรือนกระจกออกสู่บรรยากาศ รวมถึงการจัดซื้อจัดจ้างที่เป็นมิตรกับสิ่งแวดล้อม ภายในอาคารเฉลิมพระเกียรติ ๘๐ พรรษา ๕ ธันวาคม ๒๕๕๐ เพื่อให้การดำเนินการต่าง ๆ ของสำนักวิทยบริการและเทคโนโลยีสารสนเทศ และศูนย์ภาษา มีการใช้ทรัพยากรต่าง ๆ อย่างคุ้มค่า และมีการจัดการสิ่งแวดล้อมที่ดี

ดังนั้นเพื่อให้การดำเนินงานโครงการสำนักงานสีเขียว (Green Office) บรรลุวัตถุประสงค์ จึงกำหนดมาตรการลดการใช้พลังงานและอนุรักษ์สิ่งแวดล้อม เพื่อให้บุคลากรของสำนักวิทยบริการและเทคโนโลยีสารสนเทศ และศูนย์ภาษา ปฏิบัติไปในทางเดียวกัน ดังนี้

๑. การใช้เครื่องปรับอากาศ

- (๑) กำหนดช่วงเวลาเปิด-ปิดเครื่องปรับอากาศ คือ เวลา ๐๙.๓๐ - ๑๖.๐๐ น.
- (๒) กำหนดให้ตั้งอุณหภูมิเครื่องปรับอากาศที่ ๒๕ องศาเซลเซียส
- (๓) ปิดเครื่องปรับอากาศก่อนออกจากห้องหรือก่อนเลิกงาน ๓๐ นาที
- (๔) ดูแล ซ่อมบำรุง และทำความสะอาด เครื่องปรับอากาศอย่างน้อยปีละ ๑ ครั้ง

๒. การใช้ไฟฟ้าแสงสว่าง

- (๑) ให้เปิดไฟฟ้าแสงสว่างเฉพาะจุดที่มีเจ้าหน้าที่ปฏิบัติงานและมีผู้ใช้บริการ
- (๒) ปิดไฟฟ้าแสงสว่างระหว่างหยุดพักกลางวัน คือ เวลา ๑๒.๐๐ - ๑๓.๐๐ น. หรือเมื่อเลิกใช้งาน ยกเว้นสำหรับผู้ปฏิบัติงานในเวลาหยุดพักกลางวัน ให้เปิดเฉพาะที่จำเป็น
- (๓) ติดตั้งอุปกรณ์ไฟฟ้าแสงสว่างที่ใช้พลังงานแสงอาทิตย์ในตำแหน่งที่จำเป็นและมีความเหมาะสมอย่างน้อย ๑ จุด

๓. การใช้เครื่องใช้ไฟฟ้า

- (๑) ปิดสวิตช์หรือถอดปลั๊กเครื่องใช้ไฟฟ้าทุกครั้งหลังเลิกใช้งาน
- (๒) จัดซื้ออุปกรณ์ไฟฟ้าและเครื่องใช้ไฟฟ้า เน้นเลือกซื้อผลิตภัณฑ์ที่ติดฉลากเบอร์ ๕
- (๓) สร้างความตระหนักในการใช้ไฟฟ้าให้แก่บุคลากรโดยการใช้สื่อต่าง ๆ เพื่อให้ความรู้และแรงจูงใจให้บุคลากรมีพฤติกรรมลดการอนุรักษ์พลังงานผ่านช่องทางที่เหมาะสมอย่างสม่ำเสมอ
- (๔) บุคลากรทุกคนจะต้องรับผิดชอบและตรวจสอบ เครื่องใช้ไฟฟ้าทุกชนิด บริเวณพื้นที่หรือโต๊ะทำงานของตนเอง

๔. การใช้ลิฟต์

รณรงค์การเดินขึ้นลงบันได ๑-๒ ชั้น แทนการใช้ลิฟต์

๕. การใช้น้ำ

- (๑) ปิดก๊อกให้สนิททุกครั้งหลังเลิกใช้งาน
- (๒) กำหนดให้แม่บ้านหมั่นตรวจสอบการรั่ว ซึม ของอุปกรณ์ระบบประปา เช่น ก๊อกน้ำ สายยาง ท่อน้ำ ชักโครก อย่างสม่ำเสมอ
- (๓) กรณีบุคลากรพบจุดที่มีอุปกรณ์ชำรุดเสียหาย พบน้ำรั่วซึมให้แจ้งแม่บ้านที่ดูแลประจำอาคาร
- (๔) เปลี่ยนอุปกรณ์เป็นอุปกรณ์ประหยัดน้ำ ในกรณีอุปกรณ์ชำรุด
- (๕) นำน้ำที่ได้จากท่อน้ำทิ้งของเครื่องปรับอากาศไปรดน้ำต้นไม้
- (๖) รดน้ำต้นไม้ทุกวันจันทร์ พุธ ศุกร์ เวลา ๑๗.๐๐ - ๑๘.๐๐ น.
- (๗) ติดตามรณรงค์การประหยัดน้ำ สร้างจิตสำนึกให้บุคลากรเห็นความสำคัญ การมีส่วนร่วมในการอนุรักษ์และประหยัดน้ำ

๖. การใช้กระดาษ

- (๑) คัดแยกกระดาษที่ใช้แล้ว ๒ หน้า และกระดาษที่ใช้แล้วหน้าเดียว เพื่อให้สะดวกต่อการนำกลับมาใช้ใหม่ (Reuse)
- (๒) นำกระดาษใช้แล้ว ๑ หน้า มาใช้ทำเอกสารหรือสำเนาเอกสารที่ไม่สำคัญในสำนักงาน
- (๓) ใช้วิธีการส่งเอกสารผ่านระบบออนไลน์ เพื่อลดปริมาณการใช้กระดาษ
- (๔) ถ่ายเอกสารหรือพิมพ์เอกสารด้วยกระดาษใหม่ เฉพาะเอกสารสำคัญหรือส่งภายนอกเท่านั้น
- (๕) สร้างความตระหนักแก่บุคลากรให้เห็นถึงความสำคัญของการลดใช้กระดาษและการนำกระดาษกลับมาใช้ใหม่

๗. การใช้เชื้อเพลิง

- (๑) ขับรถตามความเร็วที่กฎหมายกำหนด เพื่อความปลอดภัยและประหยัดเชื้อเพลิง
- (๒) ไม่ควรติดเครื่องยนต์ขณะจอดรถ และดับเครื่องยนต์ทุกครั้งเมื่อจอดรถเป็นเวลานาน
- (๓) ทางเดียวกันไปด้วยกัน
- (๔) วางแผนการเดินทาง ก่อนออกเดินทางทุกครั้ง
- (๕) ตรวจสอบลมยางรถยนต์ให้มีความดันที่เหมาะสมกับการใช้งาน ไม่แข็งหรือไม่อ่อนจนเกินไป
- (๖) ตรวจสอบเช็คเครื่องยนต์เป็นประจำตามระยะเลขกิโลเมตรที่กำหนดในคู่มือการใช้งาน
- (๗) ใช้อุปกรณ์สื่อสารแทนการเดินทาง เช่น ส่งหนังสือระหว่างหน่วยงานใช้วิธีส่งจดหมายอิเล็กทรอนิกส์ (E-mail) หรือโทรสาร และส่งไปรษณีย์ เป็นต้น

๘. การใช้หมึกพิมพ์

- (๑) ใช้ตลับหมึก ตลับโทนเนอร์แบบเติมได้
- (๒) รณรงค์การใช้หมึกขาว - ดำ ลดการใช้หมึกสี หรือใช้เท่าที่จำเป็น

๙. การใช้อุปกรณ์เครื่องเขียน และอุปกรณ์สำนักงาน

- (๑) นำของจดหมาย/ซองเอกสาร กลับมาใช้หมุนเวียนภายในหน่วยงาน
- (๒) ขอความร่วมมือในการใช้วัสดุสำนักงานต่าง ๆ เช่น แฟ้ม คลิปหนีบกระดาษ เทปที่จำเป็นและนำกลับมาใช้ใหม่
- (๓) เน้นใช้วัสดุอุปกรณ์สำนักงานร่วมกันเพียงจุดเดียว เพื่อลดการใช้วัสดุสำนักงานสิ้นเปลือง

๑๐. การจัดการเรื่องขยะและการลดมลพิษทางอากาศ

- (๑) คัดแยกขยะให้ถูกต้องตามประเภทก่อนทิ้งตามจุดที่กำหนด
- (๒) รณรงค์ให้บุคลากรเศษอาหารในตระกร้าเศษอาหารก่อนล้างภาชนะ
- (๓) รณรงค์ให้มีการใช้ภาชนะที่นำกลับมาใช้ได้ใหม่สำหรับใส่เครื่องดื่มและอาหาร
- (๔) กำหนดให้แม่บ้านซึ่งนำขยะทุกประเภทก่อนทิ้งในทุก ๆ วัน และลงบันทึกข้อมูลการปฏิบัติงานในแบบฟอร์มการเก็บขยะ
- (๕) ห้ามสูบบุหรี่ภายในและพื้นที่โดยรอบอาคาร

๑๑. การใช้ห้องประชุม

การเตรียมและการใช้ห้องประชุม

- (๑) จัดเตรียมห้องประชุม/สถานที่ ให้เหมาะสมกับจำนวนผู้เข้าร่วมประชุม
- (๒) เปิด-ปิดเครื่องปรับอากาศก่อน - หลังใช้งานอย่างน้อย ๑๕ นาที และปิดทันทีหลังเลิกใช้งาน
- (๓) ขอให้ผู้ใช้พื้นที่ห้องประชุม คัดแยกขยะให้ถูกต้องตามประเภทก่อนทิ้งตามจุดที่กำหนด
- (๔) ขอความร่วมมือผู้ใช้ห้องประชุมใช้วัสดุ อุปกรณ์ ในการจัดประชุมที่เป็นมิตรกับสิ่งแวดล้อม ไม่ตกแต่งสถานที่ด้วยวัสดุที่ย่อยสลายยาก หรือวัสดุที่ใช้ครั้งเดียวแล้วทิ้ง
- (๕) ผู้เข้าร่วมประชุมจะต้องปฏิบัติตามมาตรการประหยัดพลังงานและทรัพยากรของสถานที่จัดงาน

การเตรียมเอกสารในการประชุมและจัดนิทรรศการ

- (๑) ใช้สื่ออิเล็กทรอนิกส์ในการส่งข้อมูลเพื่อเตรียมการประชุมหรือจัดนิทรรศการ
- (๒) ใช้ระบบ Paperless ในการจัดประชุมหรือจัดนิทรรศการเพื่อลดการใช้กระดาษภายในสำนักงาน
- (๓) กรณีที่มีความจำเป็นต้องใช้เอกสารประกอบการประชุมหรือนิทรรศการจะต้องใช้กระดาษรีไซเคิลในการพิมพ์ หรือหากใช้กระดาษใหม่จะต้องพิมพ์ทั้งสองหน้า

การเตรียมอาหารและเครื่องดื่ม

- (๑) ทำข้อตกลงกับผู้ขอใช้ห้องประชุมเน้นการจัดอาหารว่างและอาหารกลางวันที่ใช้ภาชนะที่เป็นมิตรกับสิ่งแวดล้อม
- (๒) งดการใช้โฟม พลาสติก และบรรจุภัณฑ์ที่ย่อยสลายยาก และใช้วัสดุจากธรรมชาติ เช่น ใบตอง กระดาษ เป็นต้น
- (๓) งดใช้เครื่องดื่มบรรจุของ
- (๔) งดใช้แก้วกระดาษ แก้วพลาสติก หลอดพลาสติก หรือภาชนะที่ใช้ครั้งเดียวแล้วทิ้ง
- (๕) บริการน้ำดื่มจากเหยือกหรือคูลเลอร์แทนการใช้น้ำดื่มที่เป็นขวดพลาสติก
- (๖) ควรใช้ภาชนะที่สามารถล้างทำความสะอาดและนำกลับมาใช้ใหม่ได้

การจัดการหลังการประชุมและจัดนิทรรศการ

- (๑) หน่วยงานเจ้าของการประชุม รับผิดชอบตรวจสอบและจัดเก็บอุปกรณ์ เก็บขยะเรียบร้อยและเป็นระเบียบเมื่อเสร็จงาน
- (๒) ตูแกลและปิดเครื่องใช้ไฟฟ้าทุกชนิดภายในห้องประชุมหรือสถานที่จัดงานเมื่อเสร็จงาน

จึงประกาศมาให้ทราบโดยทั่วกัน

ประกาศ ณ วันที่ ๒๙ กุมภาพันธ์ พ.ศ. ๒๕๖๗



(ผู้ช่วยศาสตราจารย์พงษ์ศักดิ์ ศิริโสม)

ผู้อำนวยการสำนักวิทยบริการและเทคโนโลยีสารสนเทศ